

# SORIA

PLAN  
MUNICIPAL  
DE SALUD



PLAN MUNICIPAL DE SALUD  
DE LA CIUDAD DE SORIA

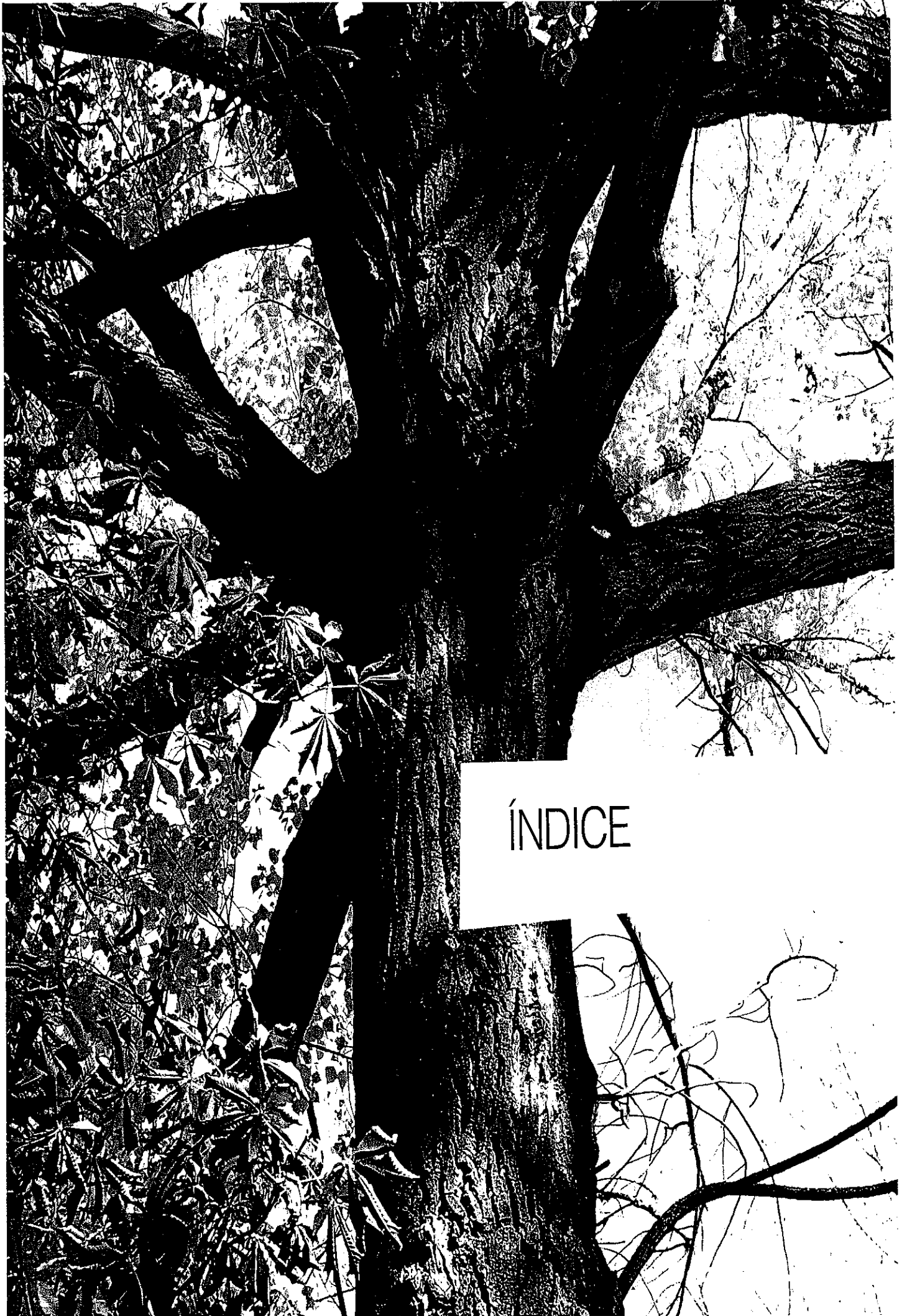
## CIUDADES SALUDABLES

Las Ciudades Saludables son un conjunto de municipios enlazados entre sí a través de una oficina coordinadora, que dedican sus esfuerzos a mejorar, mediante actuaciones de gestión diaria, los niveles de salud y de calidad de vida de sus ciudadanos, y de medioambiente optimizando los recursos propios o cercanos que tiene un municipio.



EXCMO. AYUNTAMIENTO DE SORIA  
Concejalía de Desarrollo y Medio Ambiente  
Concejalía de Servicios Sociales





# ÍNDICE

- 1** INTRODUCCIÓN
- 2** LA CIUDAD DE SORIA, DATOS INTERÉS
- 3** CARACTERÍSTICAS MEDIAOMBIENTALES DE LA CIUDAD DE SORIA
- 4** ANÁLISIS DE LAS CARACTERÍSTICAS DEMOGRÁFICAS Y SOCIOECONÓMICAS DE LA CIUDAD DE SORIA
- 5** RECURSOS EXISTENTES EN LA CIUDAD DE SORIA
- 6** PRINCIPALES PROBLEMAS DETECTADOS
- 7** CONCLUSIONES DEL DIAGNÓSTICO DE SALUD Y MEDIOAMBIENTAL
- 8** OBJETIVOS, PROGRAMAS Y ACTIVIDADES DEL PLAN
- 9** SEGUIMIENTO Y EVALUACIÓN DEL PLAN
- 10** BIBLIOGRAFÍA



# 1

## INTRODUCCIÓN

## MARCO JURÍDICO

### **Definición de Salud de la Organización Mundial de la Salud (OMS).**

Año 1947: "La salud es un estado de completo bienestar físico, mental y social, y no sólo la ausencia de enfermedad o dolencia"

### **Carta de los Derechos Fundamentales de la Unión Europea: Artículo 33. Protección de la salud**

"Toda persona tiene derecho a la prevención sanitaria y a beneficiarse de la atención sanitaria en las condiciones establecidas por las legislaciones y prácticas nacionales"

**El Artículo 43 de la Constitución Española** aprobada por las Cortes el 31-X-78, ratificada en referéndum el 6-XII-78 y sancionada por S.M. el Rey el 27-XII-98, está comprendido dentro del capítulo III, referido a los principios rectores de la política social y la económica, en la que se reconoce en primer lugar el derecho de todos los ciudadanos a la protección de la salud y da competencias a los poderes públicos, al Estado, para organizar y tutelar un sistema de salud que alcance a todos y contemple tanto la prevención, como la prestación de servicios sanitarios.

**Junta de Castilla y León, Artículo 34. Competencias de desarrollo normativo y de ejecución.** En el marco de la legislación básica del Estado y, en su caso, en los términos que ella establezca, es competencia de la Comunidad de Castilla y León el desarrollo legislativo y la ejecución de la legislación del Estado en las siguientes materias: Sanidad e higiene. Promoción, prevención y restauración de la salud.

### **LBRL. Ley de base de régimen local 7/85**

En esta ley se contempla que los municipios son entidades básicas de la organización territorial del Estado. Intervenciones en materia sociosanitaria y medioambientales se realizan desde los Ayuntamientos en base a esta ley.

### **Ordenanzas Municipales Ayuntamiento de Soria**

En el B.O.P. del 28 de junio del 99 quedan recogidas diversas ordenanzas municipales por las que se rigen diversas actuaciones por parte del municipio en materia medioambiental.

### **Planes municipales**

El Ayuntamiento de Soria ha desarrollado diferentes planes municipales orientados a alcanzar un óptimo nivel de bienestar social de sus ciudadanos, algunos de estos planes son:

Plan de igualdad de oportunidades entre mujeres y hombres y Plan Municipal de drogas de la Ciudad de Soria.





# 2

## LA CIUDAD DE SORIA, DATOS DE INTERÉS

La Ciudad de Soria es la capital de la provincia que lleva su nombre, la cual limita con las provincias de Burgos, Segovia, La Rioja, Guadalajara, Navarra y Zaragoza. El municipio está situado a 1.050 metros de altitud sobre el nivel del mar. Tiene los barrios agrupados de Las Casas, Pedrajas, Toledillo y Oteruelos. Está situada sobre un collado formado por dos cerros, en la margen derecha del río Duero.



La Ciudad nace y se desarrolla tras la mirada de su castillo extendiéndose a lo largo de una amplia y larga cañada, entre dos cerros, el del Mirón al norte y el del castillo al sur, con el cauce del río Duero como límite natural.

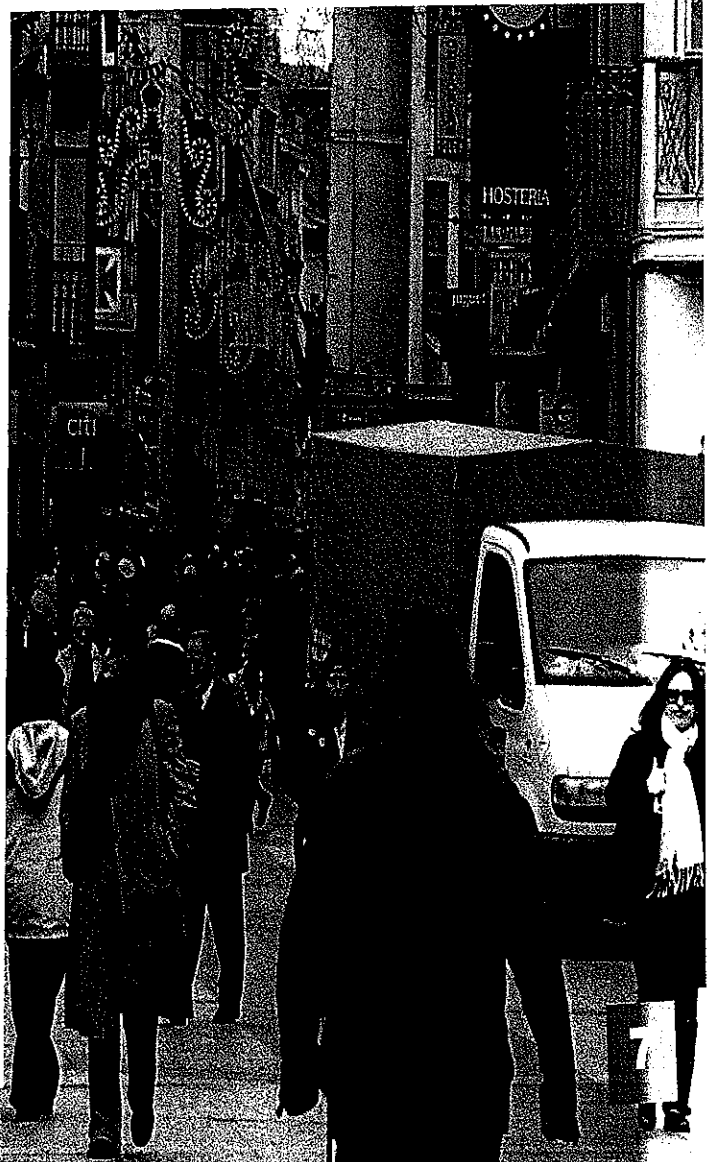
Se sabe que antiguamente Soria estuvo poblada por arévacos de cultura pastoril, lo que no está tan claro es el origen de su nombre, ya que puede provenir del latín Dauria (Duero) o del castillo de Oria

En 1120 Alfonso I de Aragón llevó a cabo la repoblación de Soria y más tarde fue Alfonso VII quien continuó con dicha tarea. Realizó un gran papel durante las luchas medievales debido a su estratégica situación y su formación fortificada. Durante el reinado de los Reyes Católicos, Soria entró en decadencia, al ser expulsados los judíos, mayoritarios en la ciudad, y la pérdida de su carácter fronterizo, ya que se unieron las dinastías de Castilla y Aragón

La Ciudad de Soria fue repoblada entre los años 1110 y 1119 adquiriendo rápida y notoria influencia en la altimeseta del Alto Duero. Pero, la primera noticia fidedigna que de Soria tenemos corresponde al año 868, en el que el hijo del emir Muhammad tomó la ciudad para el poder de Córdoba, derrocando al caudillo rebelde Suleiman-ben-Abdós. Tras estar brevemente en manos de Sancho el Mayor de Navarra, Alfonso VI de Castilla y Alfonso I de Aragón pasa en 1136 a la Corona de Castilla. Alfonso VIII fue salvado por los sorianos de su tío Fernando II de León y les dio el privilegio "de no acudir a la guerra si no lo hacía el rey" así como un fuero. Alfonso X le dio el título de ciudad en 1266.

El arte en Soria está principalmente representado por las iglesias románicas del siglo XII como la de San Juan de la Rabanera, la de Santo Domingo, con influencias francesas, o la iglesia del convento de San Juan de Duero. La catedral se edificó sobre la antigua iglesia de San Pedro y todavía conserva el claustro de la época románica. Se siguen conservando algunos ejemplos de arquitectura civil del siglo XVI como es el caso del Palacio de los Condes de Gómara.

En la villa encontramos monumentos de cierto interés, especialmente: Monasterio de San Juan de Duero, Concatedral de Soria, Iglesia de San Juan de Rabanera, Iglesia de Santa Clara, Iglesia de San Nicolás, Iglesia de Nuestra Señora la Mayor, Iglesia del Salvador, Iglesia de Nuestra Señora del Espino, Iglesia del Convento de Carmelitas, Ermita de Nuestra Señora del Mirón, Ermita de San Saturio, Monasterio de San Polo, Palacio de los Condes de Gómara, Antiguo colegio de Jesuitas, Casa de los Castejón, Ayuntamiento y Casa de la familia del Río. La naturaleza del lugar nos ofrece también bellos parajes, sobre todo la Alameda de Cervantes, Parque del Castillo, Cerro del Mirón y Paseo de San Saturio. Las fiestas más importantes de Soria son: San Juan o de la Madre de Dios (mes de junio), Fiestas de San Saturio Patrón de la Ciudad de Soria (2 de octubre).





# 3

## CARACTERÍSTICAS MEDIOAMBIENTALES DE LA CIUDAD DE SORIA

### Entorno físico

#### Geología

La Ciudad de Soria esta ubicada sobre materiales del Terciario (Neógeno), que el Rio Duero ha excavado a su paso por estas tierras, formando un relieve donde predominan las formas llanas. La parte occidental se localiza sobre materiales mas antiguos el Mesozoico, Jurasico Superior. Estos materiales mas antiguos forman un relieve mas heterogéneo.

Los materiales que aparecen son arcillas arenosas y grava, cuya erosión en general es baja.

### **Paisaje**

En el término municipal de Soria existen varios miradores naturales donde se pueden observar varias estampas de la ciudad y su entorno, el Mirador del Mirón sito en el cerro del mismo nombre desde donde se divisa una bella panorámica del Río Duero. El mirador del Castillo desde donde existe la posibilidad de obtener una visión mas integral de la ciudad y la ermita de San Saturio lugar en la que se puede contemplar una excelente panorámica del alto del Castillo y de las márgenes del Río Duero .

El término municipal de Soria pertenece al piso bioclimático supramediterráneo en altitudes comprendidas entre 800-1000 mt., ombroclima subhúmedo, recibiendo precipitaciones 600-1000 mm.

### **Fauna**

Fauna doméstica: El Ayuntamiento de Soria mantiene un registro de perros existentes en el municipio catalogados como perros de compañía y también un censo de animales peligrosos, dependiente de la Concejalía de Servicios Locales. Así mismo dispone de un servicio de perrera, realiza y promueve campañas de información sobre el tema de vacunaciones y el abandono de animales.

### **Vegetación**

La vegetación potencial que se observa en el municipio de Soria esta formada por bosques de quercíneas (encinares, alcornocales y robledales de melojo) y alisendas. Vegetación autóctona formada principalmente por bosques caducifolios o mixtos.

Pero merece mención especial el señalar la variedad que ofrece la ciudad, por ejemplo en la Alameda de Cervantes, parque ubicado en el centro de la ciudad donde se pueden observar especies de gran singularidad.

### **Suelo**

En el término municipal de Soria en líneas generales, el suelo presenta un buen estado y no se encuentra excesivamente erosionado, excepto en los lugares donde se práctica la agricultura de forma intensiva.

Según el criterio de la FAO en la clasificación de suelos se encuentran los siguientes órdenes:

**Cambisol dístico:** Este tipo de suelos se suele denominar también suelos pardos ácidos y suelos pardos forestales, se forman o pueden formarse sobre rocas. En el término municipal de Soria se localiza este tipo de suelos.

**Luvisol órtico:** Estos suelos se caracterizan por el lavado y por un horizonte de arcilla que se acumula por iluviación. Aparecen en zonas antiguamente encharcadas al norte y noroeste de la capital, junto al río Duero.

**Rendzina:** Suelos carbonatados sobre roca caliza, no muy evolucionados saturados y relativamente ricos en nutrientes. Se localizan al este y sur de la ciudad.

La existencia de una buena cubierta vegetal y arborea determina el mantenimiento del suelo rico y escasamente degradado.

### **Agua**

El Río Duero pertenece al la Cuenca hidrográfica del Duero y es gestionado por la Confederación Hidrográfica del Duero. Mencionar que este Río, atraviesa el término municipal horadando una pequeña hoz por donde discurren sus aguas antes de llegar al próximo embalse de los Rábanos.

Hidrologicamente, el término municipal de Soria se caracteriza por localizarse en su mayor parte sobre formaciones generalmente impermeables o de baja permeabilidad, que pueden albergar acuíferos superficiales por alteración o figuración poco extensas.

Además cabe destacar el hecho de que el entorno de la Sierra de Santa Ana al sureste del núcleo urbano de Soria, es una zona donde pueden aparecer acuíferos ocasionados por la figuración de materiales. El río a su paso por el término Municipal de Soria se encuentra con una base depuradora de aguas.

### Contaminación acústica

La ciudad de Soria, analizados los mapas de ruidos y en comparación con otras poblaciones, se puede considerar que es una ciudad tranquila, 71 decibelios (nivel máximo de 74,8 y mínimo de 68,1).

Pero hay que matizar algunos aspectos de interés. Cada día se está detectando problemas de ruidos en zonas de ocio nocturno (zonas próximas a bares y discotecas), así como los producidos por los conductores de vehículos y motocicletas, los primeros por elevar los niveles de volumen de sus sistemas de audio interior y los segundos en ocasiones, por no llevar incluidos sistemas de insonorización en los tubos de escape.

El Ayuntamiento de Soria tiene una Ordenanza Municipal para la prevención de la contaminación acústica, parametrando unos niveles máximos de emisión de ruidos.



### Residuos

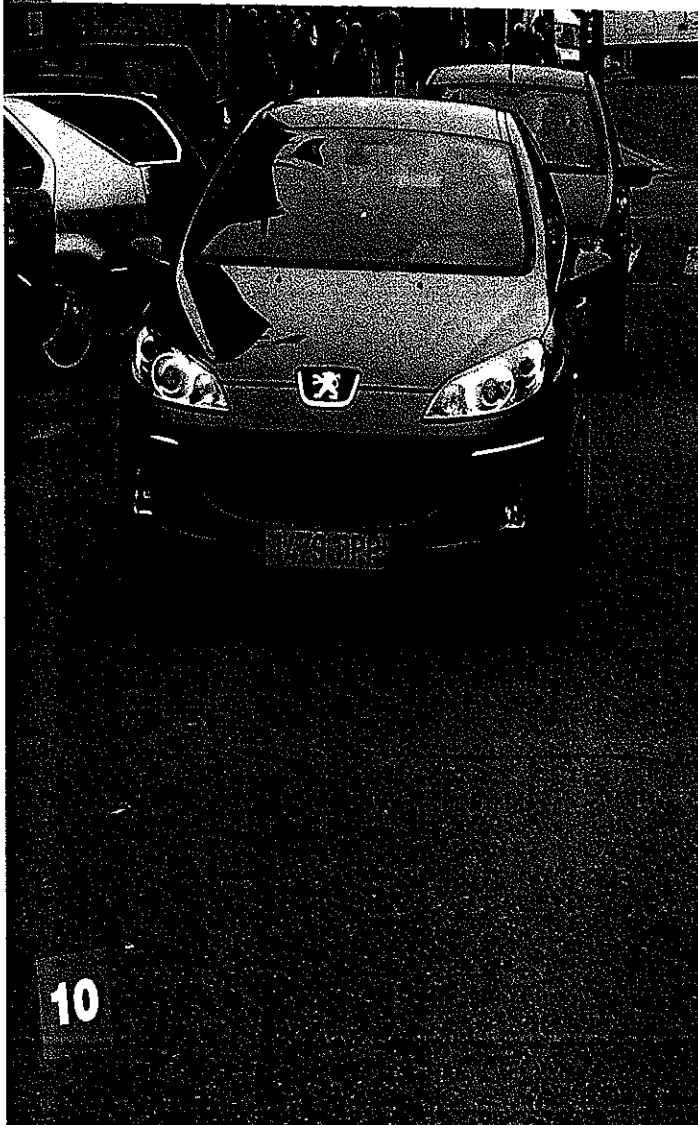
Soria cuenta con un punto limpio de recogida de residuos tales como aceites, fluorescentes, baterías, toners, fármacos, pilas, cartón, vidrio, textil, plásticos, restos de poda, voluminosos y escombros.

Además posee un servicio de limpieza viaria formada por 28 personas que trabajan a diario en todos los núcleos integrantes del municipio procediendo al barrido y regado de las diferentes vías.

Mencionar que desde la Concejalía de Servicios Locales se llevan a cabo campañas de sensibilización a la población respecto al reciclaje de residuos. La Campaña "Muévete y recicla" pretende el informar a los ciudadanos a través de los medios de comunicación y otros soportes informativos sobre el vertido selectivo de residuos.

En las diferentes vías del Municipio existen contenedores para la recogida de residuos, contenedores de plástico, (amarillo), papel (azul), basura y vidrio.

Para acabar con el vertido incontrolado a la vía pública de residuos provenientes del "botellón", desde el Ayuntamiento de Soria se han llevado a cabo diversas intervenciones, proponiendo a los jóvenes el uso de papeleras y contenedores para su recogida. Un punto conflictivo de la Ciudad donde se tiene que intervenir con frecuencia (sobre todo fines de semana) es el Parque de la Alameda de Cervantes, reforzando los servicios de limpieza para mantener en perfecto estado el Parque.



## Sector aire

Fuente: Estación de control de la contaminación atmosférica de la red de Castilla y León

Soria (Capital)

### Contaminación atmosférica

La calidad de aire en la Ciudad de Soria según los datos de la estación de control de la contaminación atmosférica de la Red de Castilla y León (datos 2004) son las siguientes:

Parámetros de calidad del aire del Municipio de Soria	SO <sub>2</sub>	NO <sub>2</sub>	OZONO O <sub>3</sub>	partículas
Media expresado en Yg/m <sup>3</sup>	4	62	45	76

El control atmosférico se realiza desde una estación automática situada en la Avenida de Valladolid, la cual recoge, almacena y envía a un centro de procesos de datos. La red de medida de la contaminación atmosférica esta integrada en la Red Regional de Castilla y León. En el término Municipal de Soria no existe una contaminación atmosférica aunque se debe prestar atención a los focos móviles de emisión que son fundamentalmente los del tráfico rodado.

## Vivienda

Fuente: INE Censos de población y vivienda 2001

Soria (Capital)

### Instalación

En general, las condiciones de las viviendas principales en edificios destinados principalmente a viviendas son adecuadas en su inmensa mayoría, según podemos desprender de la lectura de la siguiente tabla (Fuente INE Censos de población y viviendas 2001).

Corriente abastecimiento público	<b>99.7</b>	Portería, ambos	<b>6.2</b>
Corriente abastecimiento privado	<b>0.2</b>	Con Telefono	<b>99</b>
Evacuación aguas residuales alcantarillado	<b>99.7</b>	Con gas	<b>39.5</b>
Evacuación aguas residuales otros	<b>0.2</b>	Con garaje	<b>47.9</b>
Portería, solo automático	<b>83.5</b>	Con Agua caliente central	<b>55.9</b>
Portería, solo encargado	<b>0.3</b>		



# 4 ANÁLISIS DE LAS CARACTERÍSTICAS DEMOGRÁFICAS Y SOCIOECONÓMICAS DE LA CIUDAD DE SORIA



### Datos de la población actual en la Ciudad de Soria

Fuente: Instituto Nacional de Estadística

Poblaciones referida al 1 de enero de 2005

Soria (Capital)

**Unidades: Persona**

2005  
TOTAL  
**37.200**

### Datos evolución demográfica de la Ciudad de Soria desde 1996-2005 (Por sexos)

Fuente: Instituto Nacional de Estadística

Soria (Capital)

**Unidades: Persona**

2005	2004	2003	2002	2001	2000	1999	1998	1996
TOTAL	TOTAL	TOTAL	TOTAL	TOTAL	TOTAL	TOTAL	TOTAL	TOTAL
<b>37.200</b>	<b>35.769</b>	<b>35.178</b>	<b>35.112</b>	<b>34.640</b>	<b>34.088</b>	<b>34.045</b>	<b>33.882</b>	<b>33.597</b>

Soria (Capital)

**Unidades: Hombres**

2005	2004	2003	2002	2001	2000	1999	1998	1996
TOTAL	TOTAL	TOTAL	TOTAL	TOTAL	TOTAL	TOTAL	TOTAL	TOTAL
<b>17.799</b>	<b>17.101</b>	<b>16.976</b>	<b>16.808</b>	<b>16.513</b>	<b>16.203</b>	<b>16.214</b>	<b>16.132</b>	<b>16.004</b>

Soria (Capital)

**Unidades: Mujeres**

2005	2004	2003	2002	2001	2000	1999	1998	1996
TOTAL	TOTAL	TOTAL	TOTAL	TOTAL	TOTAL	TOTAL	TOTAL	TOTAL
<b>19.401</b>	<b>18.668</b>	<b>18.302</b>	<b>18.304</b>	<b>18.127</b>	<b>17.885</b>	<b>17.931</b>	<b>17.750</b>	<b>17.593</b>



## Demografía y población

Fuente: Instituto Nacional de Estadística

Movimiento natural de la población. Resultados provisionales 2005

### 1. Matrimonios, nacimientos, defunciones y crecimiento vegetativo

matrimonios	diferente sexo	igual sexo	nacimientos	niños	niñas
TOTAL	TOTAL	TOTAL	TOTAL	TOTAL	TOTAL
<b>187</b>	<b>187</b>	<b>0</b>	<b>466</b>	<b>237</b>	<b>229</b>
defunciones	varones	mujeres	menores 1 año	<b>crecimiento vegetativo</b>	
TOTAL	TOTAL	TOTAL	TOTAL		
<b>721</b>	<b>379</b>	<b>342</b>	<b>2</b>	<b>-255</b>	

TODOS LOS DATOS SON POR-LUGAR DE INSCRIPCIÓN

Los datos de matrimonios del mismo sexo corresponden a los celebrados a partir del 3 de julio, fecha de entrada en vigor de la ley 13/2005, de 1 de julio, por la que se modifica el código civil en materia de derecho a contraer matrimonio.

## Entorno físico

Fuente: Anuario Estadístico de España

### Territorio

	superficie
<b>Soria</b>	<b>271,77</b>

1) Fuente de información: Revisión del Padrón Municipal a 1-1-2005 e Instituto Geográfico Nacional.

## Indicadores Económicos

Fuente: Junta de Castilla y León. 2004 y anuario económico de España 2005

### Indicadores económicos representativos en la Ciudad de Soria

líneas telefónicas	oficinas de banca privada	oficinas de cajas de ahorro	oficinas de cooperativas de crédito
TOTAL	TOTAL	TOTAL	TOTAL
<b>18.254</b>	<b>14</b>	<b>17</b>	<b>9</b>

El Término Municipal de Soria dado su carácter urbano y su condición de Capital de provincia presenta los siguientes indicadores económicos: una línea telefónica por cada dos habitantes, una oficina de Banca Privada por cada 2.700 habitantes, una oficina de cajas de ahorro por cada 2.200 y una oficina de caja rurales y cooperativas de crédito por cada 4.100. Estos valores determinan sobre todo la capacidad económica individual de los habitantes y permiten acercarse a la realidad de su poder adquisitivo.

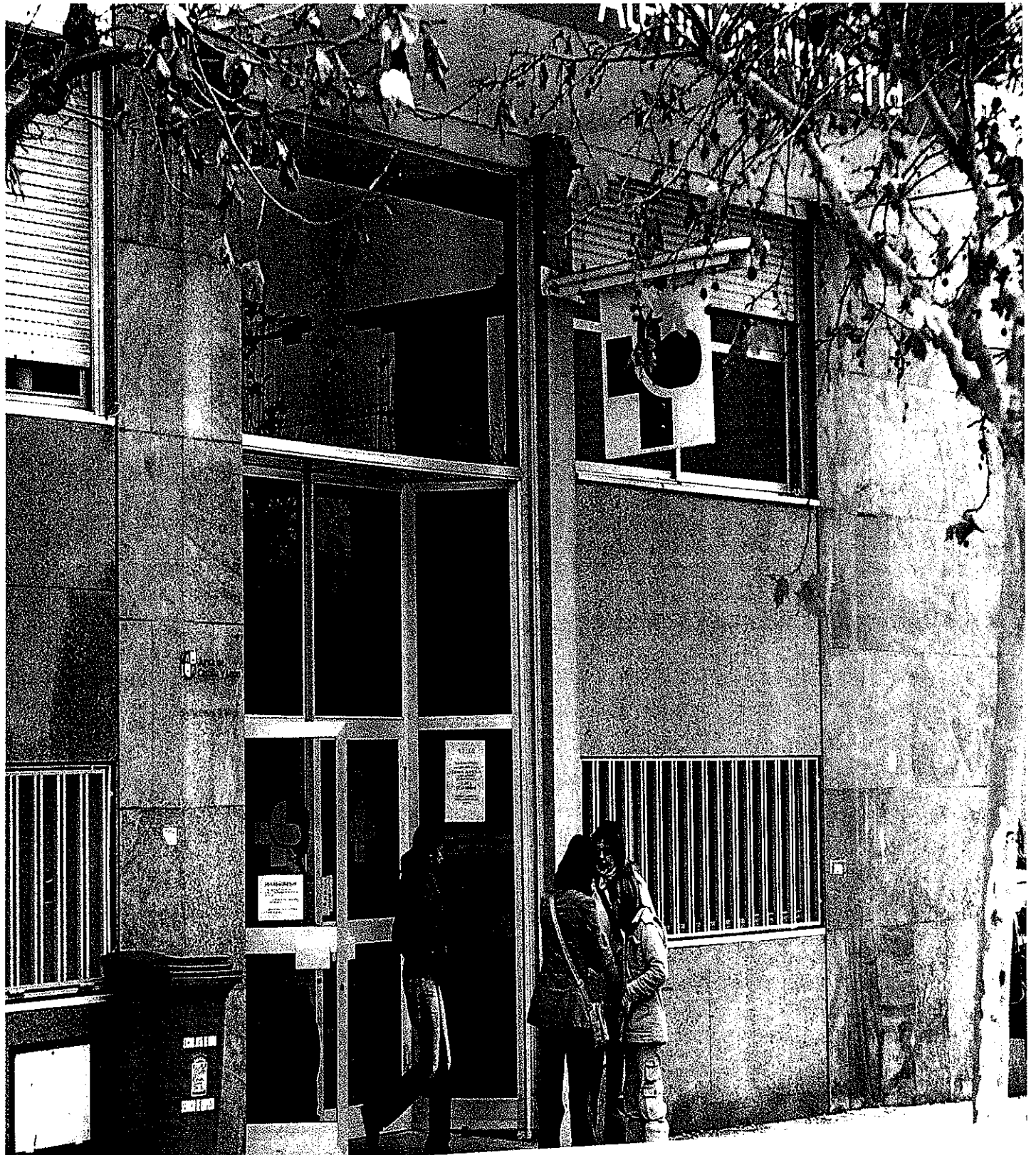
## Nivel de estudios

Fuente: anuario social de La Caixa 2004

### Nivel de estudios

analfabetos	sin estudios	estudios primarios	estudios secundarios	universitarios %
TOTAL	TOTAL	TOTAL	TOTAL	TOTAL
<b>0,5 %</b>	<b>3,5 %</b>	<b>27,8 %</b>	<b>47 %</b>	<b>21,2</b>

El nivel de instrucción en el Municipio de Soria en general es alto. Los porcentajes de analfabetismo son inferiores tanto a nivel provincial como de la comunidad autónoma de Castilla y León. Mientras, tiene los mayores porcentajes de población con estudios secundarios, y unos valores mucho más altos que las medias provincial y regional en cuanto población con estudios universitarios, esto es debido a la condición de capital de provincia.



5

RECURSOS EXISTENTES  
EN LA CIUDAD DE SORIA

## 5.1 Recursos sociosanitarios

### Atención primaria

#### SORIA NORTE

Centro de Salud.

Hospital de referencia: Complejo Hospitalario de Soria.

Pediatra.

Fisioterapeuta.

Matrona.

Consulta de Enfermería.

Salud Mental.

Salud Bucodental.

Electrocardiograma y espirometría.

Teleelectrocardiología.

Trabajador Social.

#### SORIA SUR

Centro de Salud.

Hospital de referencia: Complejo Hospitalario de Soria.

Pediatra.

Fisioterapeuta.

Matrona.

Consulta de Enfermería.

Salud Mental.

Salud Bucodental.

Trabajador Social.

Otros datos de interés:

Electrocardiograma y espirometría.

### Equipos de Salud Mental de Distrito:

Se constituyen como eje de articulación y prestación de servicios asistenciales psiquiátricos en cada área de Salud. Tienen carácter multidisciplinar.

Realizan:

- Atención ambulatoria.
- Diagnóstico de los trastornos mentales.
- Tratamiento de los trastornos mentales.
- Seguimiento de los trastornos mentales.
- Asesoría a los Equipos de Atención Primaria
- Soria cuenta con 1 Equipo de Salud Mental.

### Equipos y programas de Psiquiatría Infanto-juvenil:

Ejercen las funciones propias de los Equipos de Salud Mental en el ámbito de la población menor de 18 años.

Realizan:

- Atención ambulatoria a menores de 18 años.
- Diagnóstico de los trastornos mentales a menores de 18 años.
- Tratamiento de los trastornos mentales a menores de 18 años.
- Seguimiento de los trastornos mentales a menores de 18 años.
- Asesoría a los Equipos de Atención Primaria.

Existen:

- 1 Programa de Salud Mental Infanto-Juvenil en las Áreas de Salud de Soria.



### **Unidades de Hospitalización Psiquiátrica:**

Son dispositivos asistenciales integrados en los Hospitales Generales, que están destinados al ingreso de aquellos pacientes en situación de crisis agudas, los tratamientos en este dispositivo son breves, de 10 a 20 días.

Realizan:

- Atención (diagnóstico y tratamiento) en régimen de hospitalización.
- Interconsulta a otras especialidades.
- Atención en Urgencias.

Existe :

- Una Unidad de Hospitalización Psiquiátrica en cada Área de Salud.

### **Unidades de Rehabilitación Psiquiátrica:**

Servicios hospitalarios en los que los pacientes con enfermedad mental grave y prolongada reciben un tratamiento multidisciplinar, dirigido a su rehabilitación psicosocial. El objetivo es alcanzar el mayor grado de autonomía posible.

Realizan:

- Rehabilitación de déficits psicosociales recuperables dirigidos a pacientes con enfermedad mental grave y prolongada.
- Programas de mejora de la autonomía de estos pacientes.
- Preparación para la reinserción social y laboral.

Existen:

- Una Unidad de Rehabilitación Psiquiátrica en Soria.

### **Centros de Rehabilitación Psicosocial:**

Son dispositivos que ofrecen, en régimen ambulatorio, programas de rehabilitación psicosocial a las personas con enfermedad grave y prolongada que presenten dificultades de integración familiar, social o laboral. Los pacientes han de ser remitidos desde los Equipos de Salud Mental ó excepcionalmente desde las Unidades de Rehabilitación Psiquiátrica.

Realizan:

- Rehabilitación de déficits psicosociales recuperables dirigidos a pacientes con enfermedad mental grave y prolongada.
- Programas de mejora de la autonomía de estos pacientes.
- Preparación para la reinserción social y laboral.

Existe:

- Un Centro de Rehabilitación Psicosocial en cada Área de Salud.

### **Unidades de Convalecencia Psiquiátrica:**

Unidades Hospitalarias de media estancia (1 a 3 meses), para el tratamiento de procesos subagudos con la finalidad de reestructurar y reorganizar la personalidad tras una crisis o recaída. Así atienden la fase de convalecencia de pacientes agudos y las reagudizaciones de pacientes con enfermedad mental grave y prolongada.

Realizan:

- Atención en régimen de hospitalización a pacientes con sintomatología clínica subaguda.

Existen:

- Una unidad funcional en el Área de Salud de Soria: programa específico desarrollado en la Unidad de Hospitalización Psiquiátrica.

### **Unidades Móviles de Emergencias (UMEs)**

Son ambulancias tipo UVI móvil, medicalizadas, dotadas del equipo humano y técnico necesario para atender todo tipo de emergencias, incluida la gestión de accidentes de múltiples víctimas, mediante la siguiente Cartera de Servicios:

Atención sanitaria a las urgencias y emergencias extrahospitalarias en el origen de la llamada.

Traslado de los pacientes que lo requieran en las adecuadas condiciones clínicas de soporte y mantenimiento hasta el Centro Sanitario.

Formar parte de los equipos de alerta y prevención en situaciones de riesgo de emergencia.

#### **RECURSOS HUMANOS Y EQUIPAMIENTO**

Personal:

- Médico.
- Enfermera.
- 2 Técnicos de Transporte Sanitario.

Equipamiento:

- Monitor - desfibrilador.
- Respirador volumétrico.
- Material de inmovilización para traumatismos.
- Oxigenoterapia.
- Maletines de Reanimación Cardio-pulmonar (RCP).

#### **Centros médicos y Mútuas de carácter privado**

Existen centro de atención médica dependientes de mútuas y empresas privadas.

### **Recursos Sociales Municipales Ayuntamiento de Soria**

#### **Personal técnico**

- 1 Técnico de programas.
- 2 Centros de acción social (CEAS).
  - 4 Trabajadoras Sociales.
  - 2 Animadoras Sociocomunitarias.
- 1 Asesor económico laboral.
- 1 Asesor jurídico.
- 1 Psicólogo.
- 1 Técnico en inserción laboral.
- 2 Administrativos.

#### **Programas y proyectos**

- Ayuda a domicilio.
- Ayudas a cuidadores de persona dependiente.
- Ayudas emergencia social.
- Aulas de tercera edad.
- Centro de tiempo libre "La Peonza".
- Proyecto "Va de calle".
- Ayudas económicas a asociaciones.
- Voluntariado.
- Consejos sociales.
- Teleasistencia.
- Programa de apoyo a familia.
- Programa educar en familia.
- Programa construyendo mi futuro.

### Resumen de equipamientos sanitarios y asistenciales

Fuente: Ayuntamiento de Soria. Ref. Pyto. 05/99

Municipio de Soria	Hospitales	Ambulatorios	Farmacias
	2000	2006	2004
	<b>3</b>	<b>2</b>	<b>9</b>

En lo referente a equipamientos, la oferta del Municipio de Soria en cuanto a hospitales mencionar que todos se concentran en la capital, existen 473 camas. Hay 1 hospital por cada 12000 habitantes. El municipio soriano cuenta con 9 farmacias y dos centros de salud.

Municipio de Soria	Residencias	Plazas/1000 hab. mayores de 65 años
	2006	2006
	<b>3</b>	<b>67,4</b>

El municipio de Soria cuenta con 3 residencias con 464 plazas, lo que supone 67,40 plazas por cada 1.000 habitantes mayores de 65 años. Además cuenta con 3 centros de mayores.

El Ayuntamiento de Soria cuenta con dos Centros de Acción Social, Desarrollan su actividad en el ámbito territorial del municipio, sus acciones van dirigidas a toda la población.

## 5.2 Servicios y equipamientos educativos

### Centros de enseñanza y alumnos de enseñanza no universitaria

Fuente: Ayuntamiento de Soria. Ref. Pyto. 05/99

Municipio de Soria				
Centros de enseñanza públicos	Centros de enseñanza privados	Centros de educación infantil	Alumnas de enseñanza no universitaria	Alumnos de enseñanza no universitaria
2003	2003	2003	2002	2002
<b>18</b>	<b>6</b>	<b>15</b>	<b>3.668</b>	<b>4.080</b>



Lógico que el municipio de Soria, concentra en la capital el mayor número de centros de la provincia y de alumnos. Se puede considerar que la provincia de Soria dispone de una amplia estructura educativa y cultural, siendo una de las provincias de Castilla y León con mayor alto nivel de formación. Respecto a la enseñanza no universitaria, la mayor parte de la población escolar está matriculada en Secundaria, seguida por las matriculas de bachillerato. Relativo a la enseñanza universitaria, las Facultades de Estudios Universitarios ubicadas en Soria abarca la oferta de 7 titulaciones, tanto diplomaturas como licenciaturas, estas son:

Empresariales, enfermería, fisioterapia, ingeniería agrónoma, magisterio, relaciones laborales y traducción e interpretación. Añadir que también existe en Soria una Escuela Oficial de Idiomas y una sede de la UNED.

### 5.3 Movimiento Asociativo

Asociación Jurados de Cuadrilla.  
 Asociación Cultural Coral de Soria.  
 Asociación Numismática y Filatélica de Soria.  
 Círculo Amistad Numancia.  
 Asociación de Amas de Casa, Consumidores y Usuarios.  
 Asociación Colectivo Mujer y Socialismo.  
 Asociación Española del Mosaico.  
 Peña Taurina Jose Luis Palomar.  
 Asociación de Amigos del Museo Numantino.  
 Asociación Unión Radio Amigos Soria URASO.  
 Grupo para el estudio de la Naturaleza.  
 Asociación Cultural Circuito de Soria.  
 Asociación de Viudas Virgen del Espino.  
 Grupo Coral Extremadura.  
 Asociación Cultural Moemoside.  
 Coro Tirso de Molina de Conservatorio de Música de Soria.  
 Grupo de Danzas Soriana de las Casas.  
 Asociación Cultural de la UNED.  
 Centros de Cultura Popular y Promoción de Adultos de Soria.  
 Asociación Cultural de Tauromaquia de Soria.  
 Asociación Beatriz de Suavia.  
 Asociación Cultural Cives Mundi.  
 Asociación Cultural Peña Taurina de Soria.  
 Asociación Cultural Amigos del Casco Viejo.  
 Asociación de Exalumnos del Colegio San Jose PP.  
 Franciscanos.

Asociación Cultural Vacaciones.  
 Club de Teatro de Bo-erne.  
 Asociación Cultural Gerardo Diego.  
 Asociación de Amigos de San Francisco.  
 Asociación Cultural Recreativa Peña El Bullicio.  
 Asociación Cultural Peña Poca Pena.  
 Asociación de Exalumnos Castilla A.S.E.C.  
 Asociación de Mujeres y Familias del Ambito Rural AMFAR.  
 La Capilla Clásica San José.  
 Asociación Cultural Heliópolis.  
 Asociación Kairaha. Asociación de inmigrantes subaharianos.  
 EMMELINE. Asociación de Mujeres Jóvenes.  
 Club Aerodelismo de Soria.  
 Asociación Berlanguesa Musical ABEMUS.

#### **Asociaciones de vecinos**

Asociación de Vecinos La Barriada.  
 Asociación de Vecinos Barrio de Pedrajas.  
 Asociación de Vecinos Barrio de Las Casas.  
 Asociación de Vecinos Rota de Calatañazor.  
 Asociación de Vecinos Barrio de San Pedro.  
 Asociación de Vecinal Patios de Don Vela.  
 Asociación de Vecinos El Calaverón.  
 Asociación de Vecinos Barrio de Oteruelos.  
 Asociación de Vecinos Barrio de los Pajaritos.

## 5.4 Recursos Suelo Industrial

### Polígono Viso o de San Francisco

Fuente: Ayuntamiento de Soria. Ref. Pyto. 05/99

#### Municipio de Soria

coeficiente de edificabilidad

actividad principal

**0,40m<sup>2</sup>/m<sup>2</sup>**

**servicios e industria**

Este polígono dispone de todas las infraestructuras básicas, electricidad, captación y depósito de agua propios, saneamiento, red de incendios, suministro de gas, red de telefonía y red colectiva de depósitos.

### Polígono Las Casas I y II

Fuente: Ayuntamiento de Soria. Ref. Pyto. 05/99

#### Municipio de Soria

superficie total m<sup>2</sup>

superficie disponible m<sup>2</sup>

nº de parcelas

nº de parcelas libres

**423.211**

**287**

**163**

**0**

superficie total parcelas m<sup>2</sup>

superficie sin urbanizar m<sup>2</sup>

nº de parcelas ocupadas

nº de empresas

**286.769**

**136.442**

**163**

**247**

coeficiente de edificabilidad

actividad principal

**0,52 a 1,068 m<sup>2</sup>/m<sup>2</sup>**

**servicios e industria**

Este polígono dispone de todas las infraestructuras básicas, electricidad, captación y depósito de agua propios, saneamiento, red de incendios, suministro de gas, red colectiva de depósitos, punto limpio; además cuenta con red de telefonía con fibra óptica.

**Catastro urbano**

Fuente: Ayuntamiento de Soria. Ref. Pyto. 05/99

**Municipio de Soria**

solares	parcelas edificadas	superficies solares m <sub>2</sub>	superficies parcelas edificadas m <sub>2</sub>
<b>920</b>	<b>3.356</b>	<b>2.033.240</b>	<b>3.185.028</b>

**Provincia de Soria**

solares	parcelas edificadas	superficies solares m <sub>2</sub>	superficies parcelas edificadas m <sub>2</sub>
<b>26.012</b>	<b>78.217</b>	<b>15.937.812</b>	<b>21.881.645</b>

**Castilla y León**

solares	parcelas edificadas	superficies solares m <sub>2</sub>	superficies parcelas edificadas m <sub>2</sub>
<b>349.552</b>	<b>1.277.867</b>	<b>354.175.701</b>	<b>536.099.039</b>

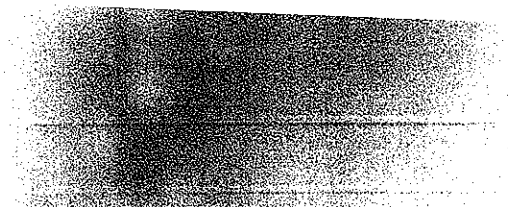
En el municipio de Soria, la superficie ocupada por las parcelas con la condición de solar es de 2.000.000 m<sub>2</sub>. Las parcelas edificadas son 3.356 y su superficie de más de 3.000.000 de m<sub>2</sub>. Por lo tanto, esto supone un solar por cada 40 habitantes y una parcela edificada por cada 11 habitantes.

En la provincia, hay un solar por cada 4 habitantes, casi, y prácticamente una parcela edificada por cada habitante. La desertización de la provincia con muchos municipios de carácter rural incide en estos datos.

En Castilla y León hay un solar por cada 7 habitantes y una parcela edificada por cada 2 habitantes.



# 6 PRINCIPALES PROBLEMAS DETECTADOS



Los principales problemas identificados relativos a la Salud y Medio Ambiente del Municipio de Soria son los siguientes:

- Uso indebido del servicio de urgencias hospitalarias y visitas a médicos de atención primaria.
- Automedicación por parte del ciudadano.
- Ataques al mobiliario urbano.
- Vertidos de residuos en la vía urbana.
- No se respeta rebajes y otros accesos destinados a la población discapacitada.
- Emisión de ruidos zonas de ocio nocturno.
- Excrementos caninos en algunas zonas no habilitadas.
- Falta de prevención de accidentes laborales.
- Infracción de normas de tráfico.
- Consumo de alcohol entre jóvenes menores de edad.
- Mal uso del Ocio y Tiempo libre por parte de los jóvenes.
- Vertidos indebidos en zonas de valor medioambiental.
- Aumento del maltrato a mujeres.
- Emisión de ruidos por parte de algunos conductores de ciclomotores y vehículos.
- Desigualdad entre algunos componentes de la población inmigrante.
- Mal uso de los contenedores de recogida de basuras.
- Patologías relacionadas con una deficiente alimentación en los mas jóvenes.

Señalar que existen en la sociedad Soriana algunos hábitos poco saludables, por este motivo se deben proyectar acciones muy concretas dirigidas a la erradicación de estos malos hábitos (campañas contra tabaco, automedicación...).

Respecto a la intervención en los diferentes programas encaminados a temas de salud se observa que en algunas ocasiones, se trabaja de forma unilateral, siendo motor de la acción una determinada institución, organismo o asociación. Por este motivo se debe implicar a la población haciéndoles partícipes directos de las actuaciones a llevar a cabo.

Y para finalizar reseñar la necesidad de hacer un buen uso por parte de los ciudadanos de los recursos existentes en el Municipio ya que de esta forma, serán mucho mas efectivos y redundarán en una mejor calidad de salud y medioambiente.



**7** CONCLUSIONES DEL  
DIAGNÓSTICO DE SALUD  
Y MEDIOAMBIENTAL

Analizados los diversos aspectos que conforman las características sociodemográficas y estilo de vida la población de Soria se ha visto la conveniencia de desarrollar este Plan Municipal de Salud 2005, con una directriz muy definida, la promoción de la salud de los ciudadanos sorianos.

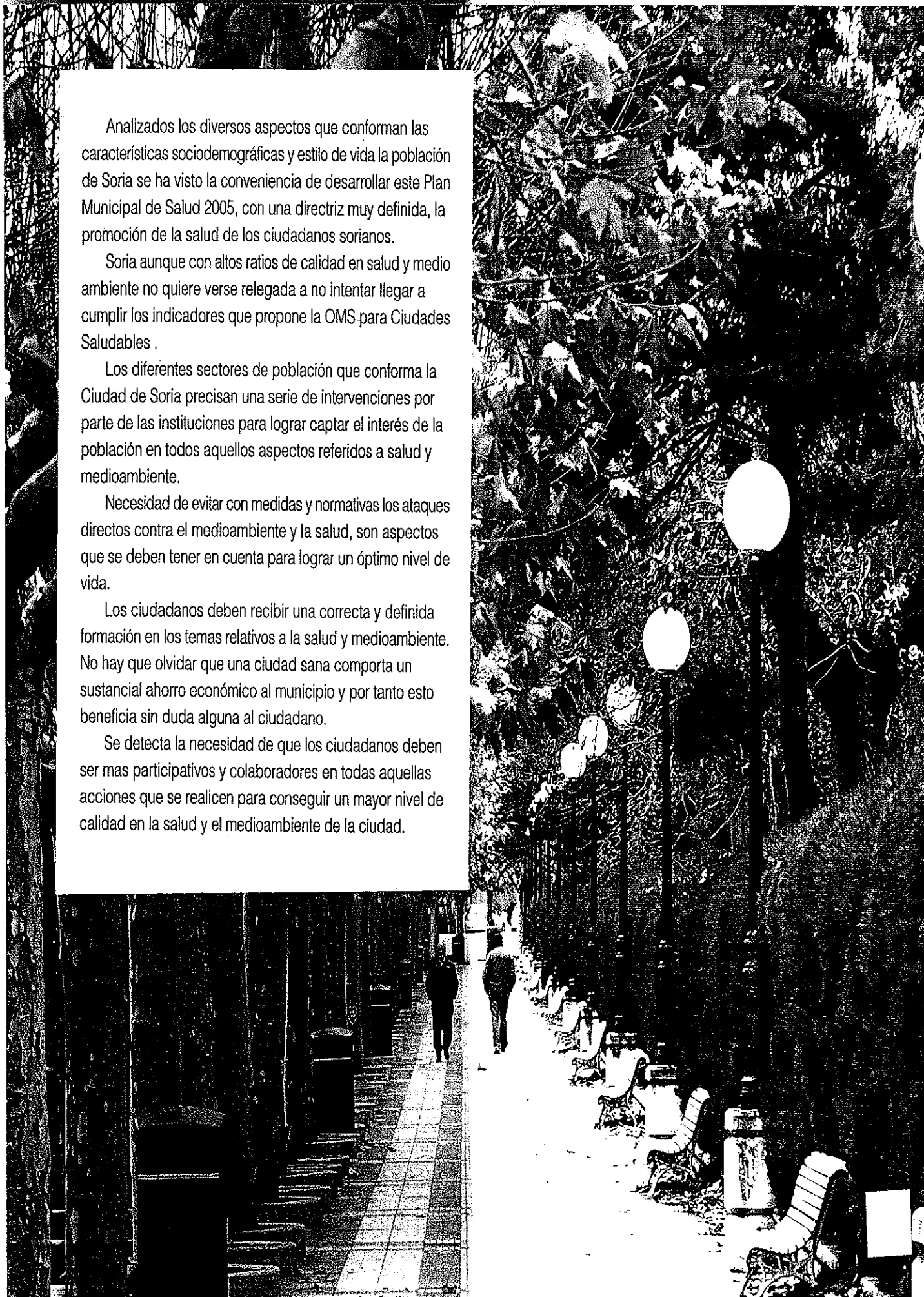
Soria aunque con altos ratios de calidad en salud y medio ambiente no quiere verse relegada a no intentar llegar a cumplir los indicadores que propone la OMS para Ciudades Saludables .

Los diferentes sectores de población que conforma la Ciudad de Soria precisan una serie de intervenciones por parte de las instituciones para lograr captar el interés de la población en todos aquellos aspectos referidos a salud y medioambiente.

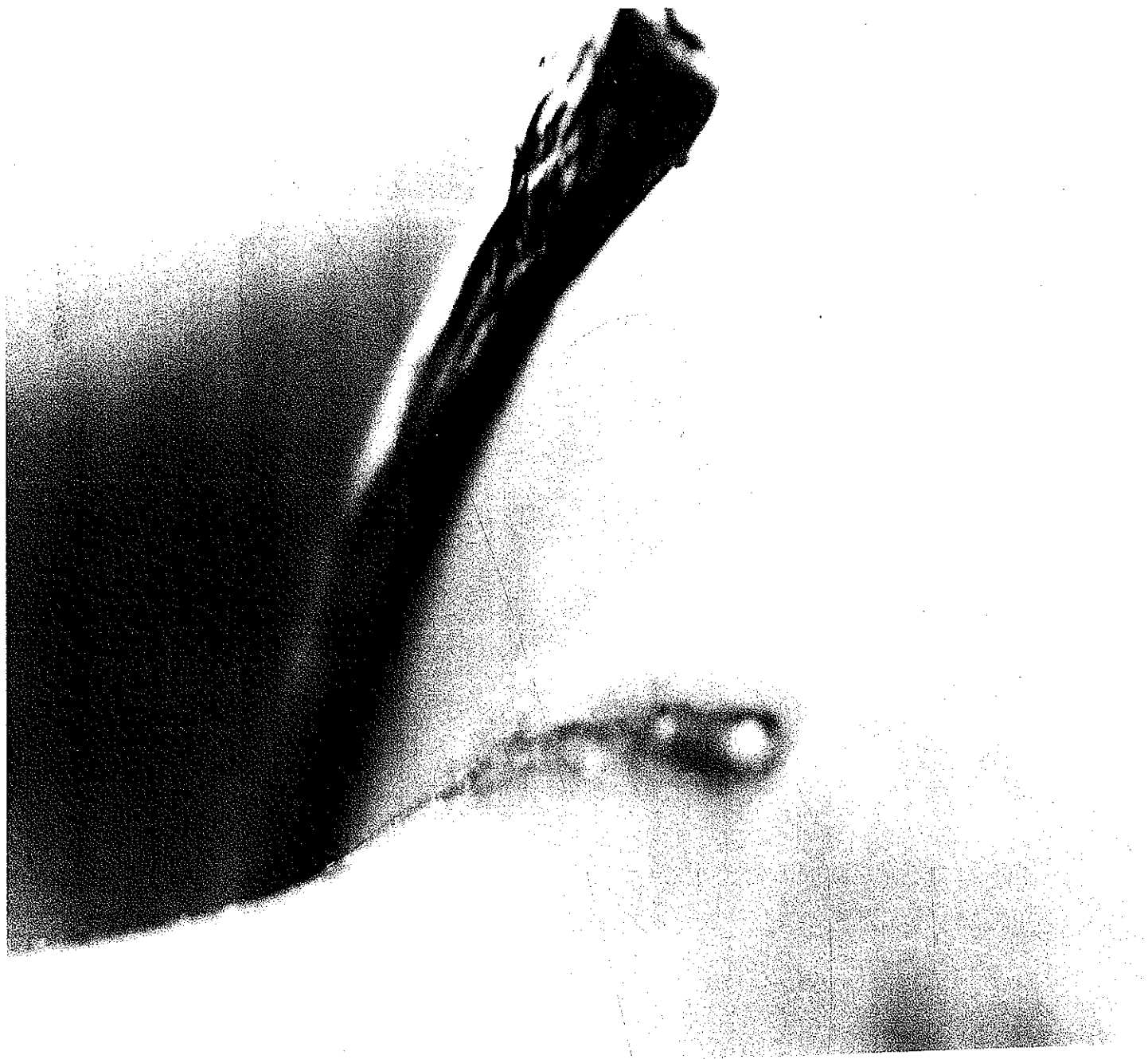
Necesidad de evitar con medidas y normativas los ataques directos contra el medioambiente y la salud, son aspectos que se deben tener en cuenta para lograr un óptimo nivel de vida.

Los ciudadanos deben recibir una correcta y definida formación en los temas relativos a la salud y medioambiente. No hay que olvidar que una ciudad sana comporta un sustancial ahorro económico al municipio y por tanto esto beneficia sin duda alguna al ciudadano.

Se detecta la necesidad de que los ciudadanos deben ser mas participativos y colaboradores en todas aquellas acciones que se realicen para conseguir un mayor nivel de calidad en la salud y el medioambiente de la ciudad.







8

OBJETIVOS, PROGRAMAS  
Y ACTIVIDADES DEL PLAN

## OBJETIVOS GENERALES

**1.** Contribuir a reducir las desigualdades de los niveles de salud entre la población del municipio.

**2.** Promover medidas de vigilancia e inspección de aquellas actividades que puedan deteriorar el medioambiente.

**3.** Promover la educación ambiental a fin de preservar el entorno.

**4.** Desarrollar programas de actuación sobre los factores ambientales que influyen en la salud.

**5.** Establecer estrategias de intervención para una planificación urbana saludable.

**6.** Mejorar las actividades preventivas de enfermedades.

**7.** Potenciar el desarrollo de una asistencia sanitaria de calidad.

**8.** Incrementar la participación comunitaria en los programas de salud y medioambiente.

## 1. Contribuir a reducir las desigualdades de los niveles de salud entre la población del municipio.

### Objetivo específico 1.1

Fomentar la convivencia entre las diferentes culturas existentes en el municipio de Soria.

Actividades:

- Facilitar el acceso a la información básica sobre diferentes temáticas al colectivo inmigrante por medio del diseño y elaboración de guías informativas sobre temas básicos de interés realizadas en diferentes idiomas
- En Colaboración con los Centros de Acción Social del Ayuntamiento de Soria, realización de cursos formativos sobre diversas temáticas dirigidos a la población inmigrante.
- Determinar los colectivos inmigrantes residentes en el municipio y analizar el nivel de riesgo de exclusión social.
- Seguimiento por parte de los servicios de salud de todos aquellos aspectos de interés en el ámbito sanitario de la población inmigrante.

### Objetivo específico 1.2

Potenciar el desarrollo e integración social por parte del colectivo de personas discapacitadas de la Ciudad de Soria.

Actividades:

- Eliminación de barreras arquitectónicas en la ciudad.
- Realización de jornada de sensibilización dirigida a la población en general, sobre los problemas de movilidad del discapacitado en la ciudad.
- Guía de Recursos sociosanitarios dirigida al discapacitado.

### Objetivo específico 1.3

Promover la eliminación de las desigualdades de género.

Actividades:

- Curso de inserción laboral para mujeres maltratadas
- Celebración del Día Internacional de la Mujer.
- Talleres dirigidos a la población informando sobre convivencia y el reparto de tareas domésticas.
- Jornadas sobre la Mujer y la violencia de género.

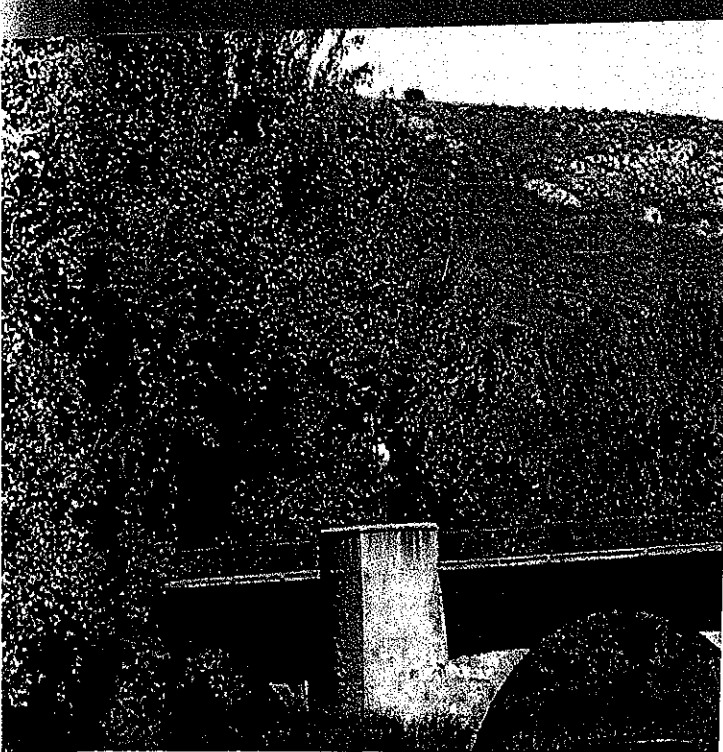
### Objetivo específico 1.4

Mejorar la atención y calidad de vida del colectivo de personas mayores para evitar la posible exclusión.

Actividades:

- Jornadas de puertas abiertas para el conocimiento de los Centros Residenciales existentes en el municipio.
- Creación de un punto informativo que informe sobre la oferta en temas como turismo, termalismo social, actividades culturales y otras.
- Jornada informativas sobre domótica y otros avances tecnológicos que supongan un bienestar para la persona mayor.





## 2. Promover medidas de vigilancia e inspección de aquellas actividades que puedan deteriorar el medioambiente.

### Objetivo específico 2.1

- Controlar la posible contaminación por vertidos nocivos para el medioambiente.

#### Actividades:

- Redacción de un censo de industrias o empresas que puedan producir residuos dentro del término municipal de Soria.
- Campaña informativa dirigido a la población en general de los perjuicios ecológicos y medioambientales que pueden ocasionar con vertidos incontrolados de vertidos.
- Formación de personal municipal para la detección de contaminación medioambiental.

## 3. Promover la educación ambiental a fin de preservar el entorno.

### Objetivo específico 3.1

Fomentar la educación medioambiental entre el colectivo escolar inculcando hábitos que propicien un cuidado del medioambiente.

#### Actividades:

- Charlas informativas del control del gasto energético (luz, agua...).
- Jornada de limpieza urbana.
- Mascotas y limpieza urbana.

### Objetivo específico 3.2

Fomento de la educación medioambiental entre la población en general del municipio de Soria.

#### Actividades:

- Jornadas informativas sobre recogida de reciclaje de residuos.
- Realización de una Escuela Municipal Medioambiental
- Campañas de prensa, radio y televisión local para concienciar a los ciudadanos sorianos de los cuidados medioambientales de la Ciudad de Soria.



#### 4. Desarrollar programas de actuación sobre los factores ambientales que influyen en la salud.

##### Objetivo específico 4.1

Conservar los recursos naturales de la Ciudad de Soria.

Actividades:

- Jornadas medioambientales en el parque Valonsadero.
- Recuperación de los senderos y reforestación silvícola del Parque del Castillo.
- Conservación de parques y jardines de la ciudad
- Preservar las especies autóctonas del Parque de la Dehesa.
- Recuperación de márgenes del río Duero.

##### Objetivo específico 4.3

Dar a conocer a la población los problemas que conlleva la contaminación por ruidos.

Actividades:

- Día de la Bicicleta.
- Talleres "la contaminación del ruido" dirigido a jóvenes y niños de la capital.
- Campaña de sensibilización de ruidos provocados por ciclomotores dirigido a jóvenes.

##### Objetivo específico 4.4

Desarrollar programas de intervención ante posibles amenazas a la salud producidas por animales existentes en el Municipio de Soria.

Actividades:

- Seguimiento del censo de animales domésticos potencialmente peligrosos.
- Jornadas informativas sobre el trato, conservación y protección de los animales en el medio urbano.
- Señalización adecuada de las zonas de paseo de mascotas.

## 5. Establecer estrategias de intervención para una planificación urbana saludable.

### Objetivo específico 5.1

Conseguir la consecución de unos óptimos aspectos urbanísticos en la ciudad de Soria.

Actividades:

- Promover la continuación del proyecto para eliminar las barreras arquitectónicas y fomentar la accesibilidad.
- Realización de visitas para valorar las condiciones de habitabilidad en viviendas y locales comerciales.
- Vigilancia de todas aquellas infraestructuras dependientes del Ayuntamiento para que se cumpla todas las normativas exigidas.

### Objetivo específico 5.2

Recuperar y rehabilitar el Patrimonio histórico de la ciudad de Soria.

Actividades:

- Rehabilitación de inmuebles del Casco Viejo de la Ciudad.
- Adecuación de espacios con valor histórico para el uso cultural. Casa de los Artistas.

### Objetivo específico 5.3

- Acondicionamiento de nuevos espacios en la Ciudad.

Actividades:

- Recuperación de paseos.
- Nuevas zonas para el juego infantil y zonas verdes.
- Ornamentación estética por medio de mobiliario urbano de zonas de especial interés de la ciudad.





## 6. Mejorar las actividades preventivas de enfermedades.

### Objetivo específico 6.1

Realizar acciones y proyectos específicos dirigidos a patologías de carácter social.

Actividades:

- Campaña antitabaco.
- Campaña contra el consumo excesivo de alcohol.
- Seguimiento de las actividades del Plan Municipal de Drogas de Soria.
- Campaña alimentación saludable dirigido a todos los sectores de población.

### Objetivo específico 6.2

Fomentar una cultura de la salud en la población infantil y juvenil del municipio.

Actividades:

- Realización de Actividades en coordinación con la Escuela de Salud de la Fundación Científica Caja Rural de Soria.
- Actividades de prevención y hábitos saludables en el Centro Joven dependiente del Excmo. Ayuntamiento de Soria.





### **Objetivo específico 6.3**

Establecer medidas de prevención para evitar problemas de salud en la mujer.

#### Actividades:

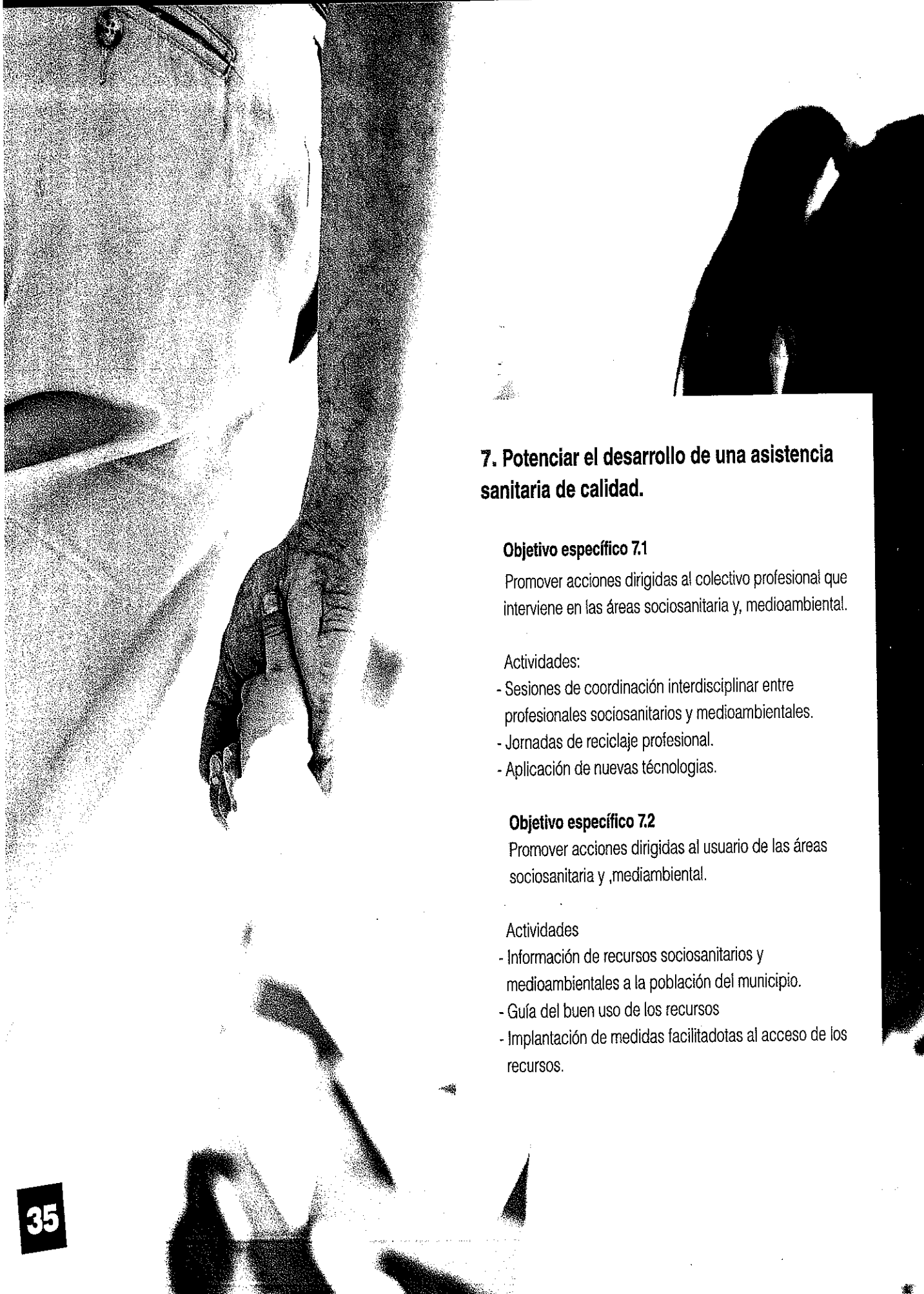
- Realización de Jornadas de Salud materno infantil.
- Talleres de autoestima, habilidades sociales y temas referidos a la ayuda psicológica para prevención de posibles patologías.
- Mujer y salud, alimentación. Información a las mujeres de los riesgos derivados de una mala alimentación.

### **Objetivo específico 6.4**

Asesorar y potenciar hábitos saludables de las personas mayores del Municipio de Soria.

#### Actividades:

- Campaña de Información sobre las vacunas preventivas de la gripe .
- Talleres de prevención de enfermedades de carácter degenerativo Alzheimer.
- Guía de hábitos saludables ,alimentación, higiene, ocio y tiempo libre.
- Campaña de divulgación de Servicios de Teleasistencia y Servicio de Ayuda a Domicilio.
- Encuentros intergeneracionales .
- Cursos de preparación a la jubilación.



## **7. Potenciar el desarrollo de una asistencia sanitaria de calidad.**

### **Objetivo específico 7.1**

Promover acciones dirigidas al colectivo profesional que interviene en las áreas sociosanitaria y, medioambiental.

Actividades:

- Sesiones de coordinación interdisciplinar entre profesionales sociosanitarios y medioambientales.
- Jornadas de reciclaje profesional.
- Aplicación de nuevas tecnologías.

### **Objetivo específico 7.2**

Promover acciones dirigidas al usuario de las áreas sociosanitaria y ,mediambiental.

Actividades

- Información de recursos sociosanitarios y medioambientales a la población del municipio.
- Guía del buen uso de los recursos
- Implantación de medidas facilitadoras al acceso de los recursos.

## **8. Incrementar la participación comunitaria en los programas de salud y medioambiente.**

### **Objetivo específico 8.1**

Fomentar nuevas intervenciones dirigidas a la población del Municipio para lograr una mayor participación.

#### Actividades:


- Actividades en centros educativos sobre temas sociosanitarios y medioambientales del Municipio.
- Actividades en aulas de tercera edad sobre temas sociosanitarios y medioambientales del Municipio.
- Dar cabida al colectivo de discapacitados en todas aquellas actuaciones que vayan dirigidas al tema de eliminación de barreras arquitectónicas u otras actuaciones que redunden en una mejor calidad de vida.

### **Objetivo específico 8.2**

Colaborar en la creación de nuevas líneas de actuación que aglutine y propicien la participación comunitaria.

#### Actividades:

- Facilitar recursos a asociaciones o grupos interesados en temas medioambientales y sociosanitarios.
- Subvenciones económicas.
- Cesión de locales.
- Organización de jornadas y cursos de formación.



9

SEGUIMIENTO Y  
EVALUACIÓN DEL PLAN



## **Realización de un Informe Anual sobre el seguimiento y evaluación del Plan.**

Una vez concluido la fase de ejecución del plan, en el que queden recogidos la consecución de objetivos y las actividades realizadas.

Se medirá el grado de satisfacción y de participación de todas aquellas personas que hayan intervenido en cada una de las actuaciones.

Así mismo, se evaluará el grado de compromiso de todos los agentes intervinientes en el plan, para determinar la consecución, de Soria, como Ciudad Saludable.

Se detallarán los indicadores de evaluación y los resultados obtenidos, para valorar la posibilidad de realizar una futura puesta en marcha de un segundo plan.

## BIBLIOGRAFIA

Junta de Castilla y León

Federación Española de Municipios y Provincias FEMP

Excmo. Ayuntamiento de Soria

Concejalía de Desarrollo y Medio ambiente

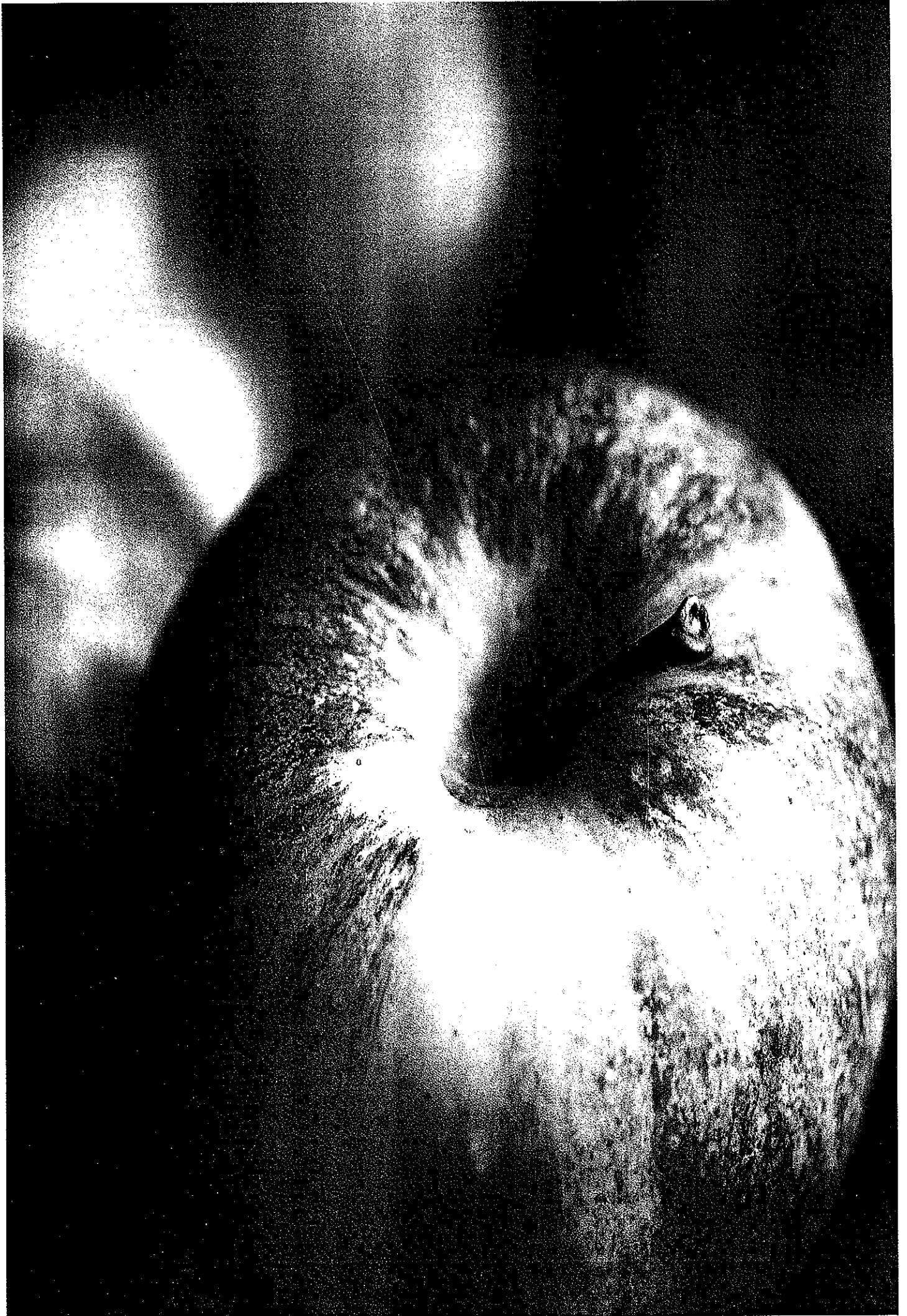
Concejalía de Servicios Sociales

Agenda 21

Anuario de la Caixa

Instituto Nacional de Estadística









EXCMO. AYUNTAMIENTO DE SORIA  
Concejalía de Desarrollo y Medio Ambiente  
Concejalía de Servicios Sociales

